

Relatório de Atividades

Ano: 2022

Fundação Oswaldo Ramos
Hospital do Rim

FUNDAÇÃO OSWALDO RAMOS

Hospital do Rim Rua

Borges Lagoa, 960

Vila Clementino – São Paulo – SP

CEP: 04036-002

www.hrim.com.br

Índice

Instituição.....	3
1. Histórico.....	3
2. Missão, Visão e Valores.....	4
3. Estrutura.....	4
Produção.....	5
1. Transplante.....	5
2. Consultas Ambulatoriais.....	7
3. Cardiologia Diagnostica.....	8
4. Exames de Imagem.....	8
5. Hemodinâmica.....	8
6. Diárias e Taxa de Ocupação Hospitalar.....	9
7. Fisioterapia.....	9
8. Terapia Renal Substitutiva.....	9
9. Cirurgias.....	10
10. Biópsias.....	10
11. Laboratório.....	10
12. Convênio.....	11
13. Credenciamento.....	11

Instituição

1. Histórico

Em 1955, com o nome de Seção de Metabolismo e Nutrição, nasce a Disciplina de Nefrologia do Departamento de Medicina da Escola Paulista de Medicina. No ano de 1983, foi criado o Instituto Paulista de Estudos e Pesquisas em Nefrologia e Hipertensão – IPEPENHI – Instituição privada sem fins lucrativos, constituídos por professores da disciplina de Nefrologia. Surgiu assim a unidade de diálise, ambulatórios de Hipertensão e de Litíase e o Laboratório Clínico para análises especiais de problemas nefrológicos, que tempos depois se transformou na Fundação Oswaldo Ramos com um novo desafio: a construção do Hospital do Rim e Hipertensão da cidade de São Paulo. Em 1996, começaram a funcionar as primeiras unidades, como os setores de diálise e ambulatório de insuficiência renal crônica. Com 13.000 metros quadrados e quinze andares, o Hospital do Rim e Hipertensão foi inaugurado em 1998. Tendo a sua concepção e funcionamento apoiado na pesquisa clínica, no ensino e assistência, sendo este tripé estatutariamente indissolúvel, assim como às instituições as quais está ligado – Fundação Oswaldo Ramos, Disciplina de Nefrologia e Universidade Federal de São Paulo – UNIFESP. O programa de transplantes renais do Hospital do Rim coloca a Instituição em uma posição de liderança, tendo realizado de 1998 até dezembro de 2020, 16.473 transplantes de rim ou duplo (pâncreas e rim); sendo assim, a maior instituição na área. Em setembro de 2002, o Hospital do Rim aderiu ao programa de Acreditação Hospitalar da Organização Nacional de Acreditação – ONA, e em apenas seis meses, conseguiu obter o selo de acreditação em nível 1. Em 2005 passou por nova avaliação obtendo o nível de acreditação 2 ou “Acreditado nível Pleno”. Em 2014 foi avaliado e certificado com Nível 3 ou “Acreditado nível de Excelência”. Desde então vem mantendo-se neste nível de acreditação apesar das crescentes exigências do programa.

2. Missão, Visão e Valores

Missão

Oferecer serviços de saúde, com forte atuação em transplantes, visando melhoria clínica de pacientes brasileiros e buscando excelência técnica apoiada por ensino e pesquisa.

Visão

Disseminação do nosso modelo de gestão de assistência em larga escala
Aprendizado e crescimento de todos os colaboradores.

Valores

- Atitude cordial
- Postura ética
- Alto desempenho na assistência
- Geração e disseminação de conhecimento
- Obstinação pelo detalhe

3. Estrutura

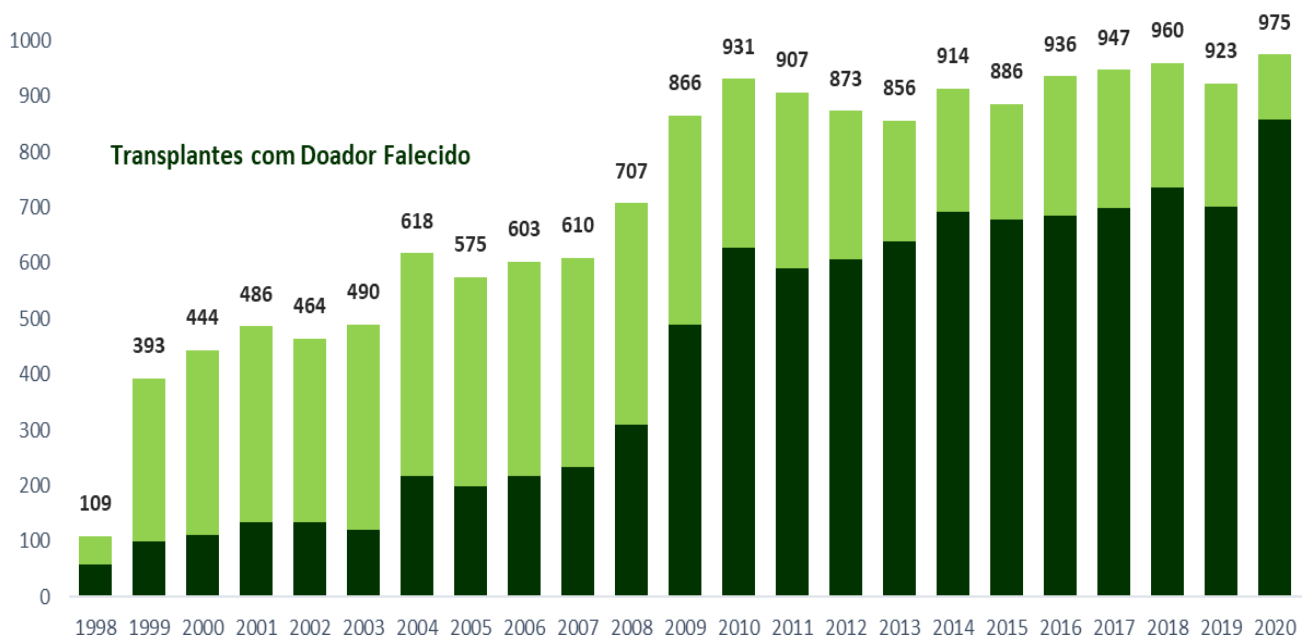
- **151 Leitos**
 - 16 leitos de UTI
 - 9 leitos de Hospital-dia
- **4 salas cirúrgicas**
- **6 Unidades Ambulatoriais**
- **Laboratório de Análises Clínicas**
- **Anatomia Patológica**
- **Unidade de Imagem**
 - Raio-x
 - Ultrassom
 - Tomografia
- **Ecocardiograma**
- **Hemodinâmica**

Produção

1. Transplante

No período de 1998 a 2020 foram realizados 18.482 transplantes no Hospital do Rim. Em 2022 foram realizados 957 transplantes, sendo 83% com doador falecido e 77% pelo Sistema Único de Saúde – SUS.

Série histórica. Número de Transplantes Realizados no Hospital do Rim

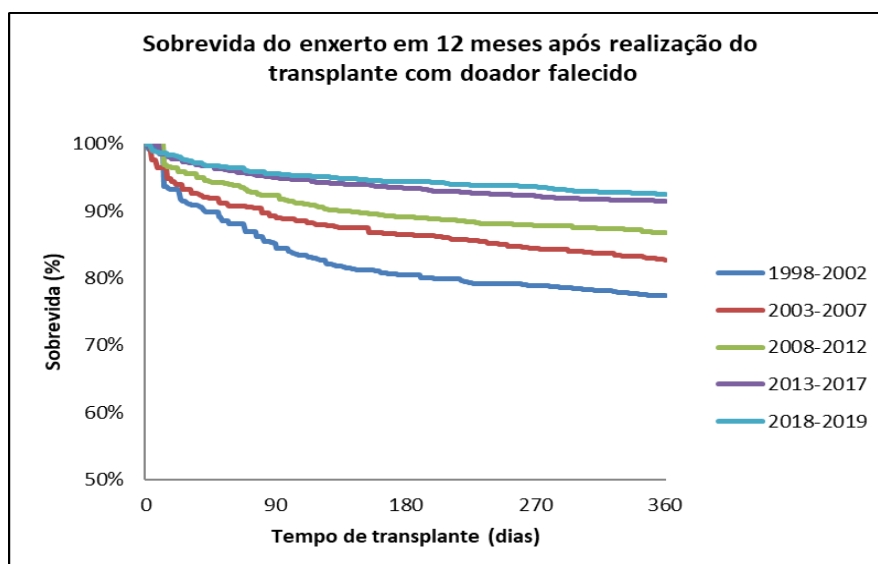


O Programa de Transplantes Renais inicialmente esteve muito apoiado nos procedimentos realizados a partir da doação de órgãos entre vivos. Com o passar dos anos, com maior conscientização da população e das equipes de saúde houve uma mudança neste panorama com um aumento significativo no número de procedimentos com órgãos de doadores falecidos, conforme podemos observar no gráfico acima.

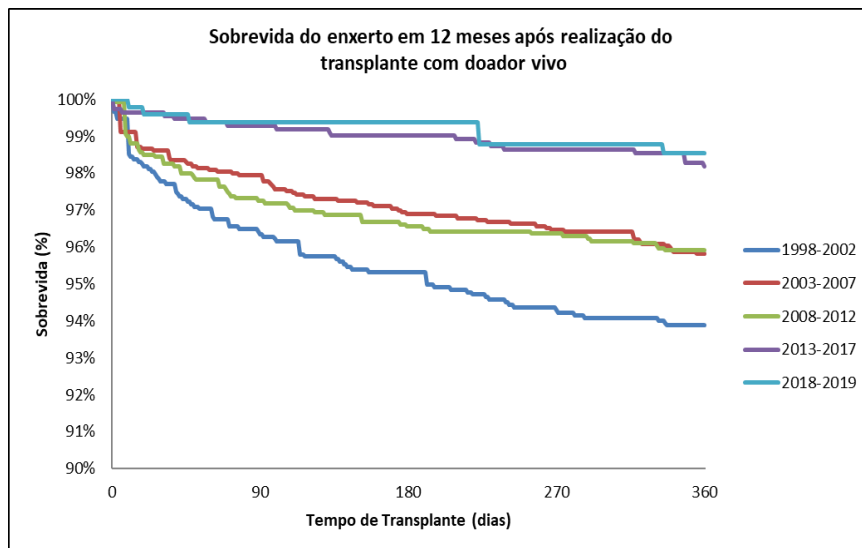
O Hospital do Rim baseia sua atuação a partir de um modelo fundamentado na produção em larga escala. A repetição sistemática do mesmo procedimento faz com que o resultado seja maior e melhor, como

pode ser observado nos gráficos de sobrevida tanto para o transplante com doador vivo quanto falecido. O aumento na sobrevida do enxerto ao longo dos anos reflete a alta qualidade da assistência prestada aos pacientes transplantados. Este modelo tem início no Ambulatório Pré-Transplante, que visa facilitar o acesso do paciente, atuando para reduzir o processo burocrático e agilizando a avaliação clínica dos candidatos. Possui também unidade cirúrgica com prioridade de atendimento a estes pacientes, equipe disponível 24h por dia, bem capacitada e com suporte laboratorial e de imagem, tendo seu acompanhamento pós cirúrgico no Ambulatório Pós-Transplante.

O gráfico abaixo apresenta a taxa de sobrevida do enxerto em 12 meses após realização do transplante com doador falecido. Ao longo dos anos, pelo modelo de repetição sistemática, podemos observar uma melhora significativa na técnica e assistência prestada ao transplantado que reflete diretamente na sobrevida do enxerto e do paciente.



O gráfico abaixo apresenta a taxa de sobrevida do enxerto em 12 meses após realização do transplante com doador vivo. Ao longo dos anos, observamos também uma melhoria no indicador.



2. Consultas Ambulatoriais

O Hospital do Rim mantém ambulatórios nas áreas de Pré-Transplante, Pós-Transplante, Uremia, Urologia, Hipertensão, Nutrição, entre outras especialidades, atendendo semanalmente mais de 2000 consultas para pacientes do Sistema Único de Saúde. Em 2022, 82% das consultas nos ambulatórios foram para os pacientes do SUS.

ANO	2018	2019	2020	2021	2022
CONSULTAS	112.678	117.286	102.410	102.289	106.934
Pré/Pós-transplante	84.226	88.862	85.649	82.265	83.730
Osteodistúrfia	886	1.010	479	764	1.152
CAPD/DPA	1.051	1.194	1.168	1.285	1.481
Hipertensão	9.838	9.702	8.027	10.121	10.579
Pronto Atendimento	8.246	7.942	2.588	690	1.085
Especialidades	1.441	1.635	967	1.290	2.078
Uremia / Litíase / Policísticos	5.008	5.429	2.830	3.404	4.271
Nutrição Diálise	1.982	1.512	702	2.470	2.558

3. Cardiologia Diagnóstica

Em 2020, 93% dos exames realizados na área de Cardiologia Diagnóstica foram para os pacientes do SUS.

ANO	2018	2019	2020	2021	2022
CARDIOLOGIA/HIPERTENSÃO	14.908	12.937	11.051	12.952	13.502
Eletrocardiograma	10.763	9.009	7.659	9.491	10.192
Mapa de Pressão	406	447	358	425	455
Ergometria	209	185	123	133	123
Ecocardiograma	3.500	3.246	2.886	2.887	2.720
Ecotransesofágico	30	50	25	16	12

Os setores de hipertensão, diabetes e cardiologia atuam de forma integrada, visando acompanhar cada paciente de forma individualizada com objetivo de protelar a evolução das complicações cardiovasculares, renais, oculares e neurológicas. O uso de monitoração da pressão, o teste de esforço físico, ecocardiograma e cateterismo coronariano permitem diagnóstico precoce, tratamento e acompanhamento.

4. Exames de Imagem

Em 2020, 82% dos exames de imagem realizados foram para os pacientes do SUS.

ANO	2018	2019	2020	2021	2022
DIAGNÓSTICO POR IMAGEM	43.087	42.364	31.354	33.234	42.639
Ultra-Som	9.076	8.594	7.376	7.386	8.506
Raio-X	12243	12.230	6689	5995	6.804
Tomografia	21.768	21.540	17.289	19.853	27.329

5. Hemodinâmica

Em 2020, 99% dos procedimentos realizados na Hemodinâmica foram para os pacientes do SUS.

ANO	2018	2019	2020	2021	2022
HEMODINÂMICA	4.646	5.199	4.911	4.622	5.424
Arteriografia/Angiografia	1.251	1.284	945	947	1.136
Cinecoronariografia	2418	2.591	2614	2458	2.925
Angioplastia	908	1.176	1.191	1.076	1.229
Embolização/Outros	69	148	161	141	134

6. Diárias e Taxa de Ocupação Hospitalar

Nos três últimos anos houve aumento na taxa de ocupação hospitalar.

Atualmente trabalhamos com uma taxa de ocupação de 73,9%.

ANO	2018	2019	2020	2021	2022
leitos SUS	121	121	121	121	121
leitos dia SUS	44.165	44.165	44.165	44.165	44.165
diárias internação SUS	39951	39.421	28359	26873	29.527
pacientes SUS	4.408	4.671	3.828	3.487	3.443
taxa de ocupação SUS	1	1	1	1	1
média de permanência SUS	9	8	7	7,7	9

Em 2020, 73,8% das diárias foram para os pacientes do SUS.

7. Fisioterapia

As sessões de fisioterapia no Hospital do Rim, são realizadas quase que 100% na

UTI. Em 2020, 75% das sessões foram para os pacientes do SUS.

ANO	2018	2019	2020	2021	2022
FISIOTERAPIA	28.705	27.756	20.334	18.163	19.069

8. Terapia Renal Substitutiva

Em 2020, 81% das sessões foram para os pacientes do SUS.

ANO	2018	2019	2020	2021	2022
DIÁLISE - Sessões	32.917	32.732	30.943	29.769	30.389

As medidas de prevenção de transmissão de infecções virais implantadas no serviço, têm se mostrado efetivas, pois não observamos nenhuma conversão sorológica para hepatite B ou C no período.

9. Cirurgias

O Hospital do Rim possui 4 salas cirurgicas. O Centro Cirurgico funciona 24h para atender as demandas de transplantes reduzindo o tempo de isquemia fria do órgão. Em 2020, 63% dos procedimentos cirurgicos foram para os pacientes do SUS.

ANO	2018	2019	2020	2021	2022
CIRURGIAS EM GERAL	3.242	3.012	2.409	2.520	2.432

10. Biópsias

Em 2020, 93% das biópsias realizadas foram para os pacientes do SUS.

ANO	2018	2019	2020	2021	2022
BIÓPSIAS	1.159	1.381	1.901	2.100	1.911

11. Laboratório

Em 2020, 82% dos exames laboratoriais realizados foram para os pacientes do SUS.

ANO	2018	2019	2020	2021	2022
LABORATÓRIO CENTRAL	1.011.670	1.071.208	949.231	985.191	1.072.550

Convênios e Credenciamentos

1. Convênio

A partir de agosto de 2008 foi firmada contratualização por metas com a Secretaria Municipal de Saúde de São Paulo com disponibilização para o gestor municipal de consultas em especialidades, procedimentos cirurgicos, exames de imagem e laboratoriais, entre outros. Em agosto de 2018 o Termo de Convênio foi renovado por mais 60 meses, sendo a cada 4 meses realizada a prestação de contas para a equipe de avaliação da SMS.

2. Credenciamento

O Hospital do Rim mantém junto ao Ministério da Saúde, credenciamento para as seguintes atividades de alta complexidade:

- Realizar transplante de rim, pâncreas, conjugado rim/pâncreas, com classificação Nível A.
- Acompanhamento Pós e Pré Transplante;
- Unidade de alta complexidade cardiovascular, para a realização de cirurgia cardíaca em adultos, procedimentos de hemodinâmica diagnóstica e intervencionista;
- Unidade de Assistência de alta complexidade em Nefrologia.

Ivani Perrone Boscolo
Diretora Presidente
Fundação Oswaldo Ramos